

ООО «ДРАФТ»

Адрес местонахождения: 664081, г. Иркутск, ул. Иркутской 30 –й Дивизии, д. 5Б, кв. 13

ИНН 3811440858

ОГРН 1163850095837

**ОБСЛЕДОВАНИЕ В ЦЕЛЯХ  
ПРОВЕДЕНИЯ КАПИТАЛЬНОГО  
РЕМОНТА ЗДАНИЯ МОБУ СОШ  
№1 р.п. ЧУНСКИЙ ПО АДРЕСУ:  
ИРКУТСКАЯ ОБЛАСТЬ,  
ЧУНСКИЙ РАЙОН, Р.П.  
ЧУНСКИЙ, УЛ. 50 ЛЕТ ОКТЯБРЯ,  
9А,9Б,» (ЗАМЕНА ОКОННЫХ И  
ДВЕРНЫХ ЗАПОЛНЕНИЙ)**

**ОТЧЕТ**

**23-19-44/09-ОБ**

Инв.№ \_\_\_\_\_

ГЛАВНЫЙ ИНЖЕНЕР ПРОЕКТА



И.А. ДОНСКАЯ

**ИРКУТСК 2019**

Обозначение	Наименование	Страницы
23-19-44/09-ОБ.С	Содержание	1
23-19-44/09-ОБ.ПЗ	Пояснительная записка	
	1. Вводная часть	2
	2. Объект обследования	2
	3. Сведения о заказчике	2
	4. Цель и методика обследования	3
	5. Сведения рассмотренной в процессе обследования документации	4
	6. Характеристика объекта обследования	4
	7. Результаты обследования и оценка технического состояния	4
	8. Выводы и рекомендации	5
	9. Терминология по обследованию и оценке технического состояния	5
	10. Перечень использованной нормативно-технической и методической документации	9
	11. поэтажные схемы зданий и спецификации заполнений оконных и дверных проёмов	11
12. Фотофиксация	17	
	Приложения:	
Приложение А	Техническое задание	

Согласовано:

Согласовано:

Взам. инв. №

Подпись и дата

Инв. № подл.

Данный документ не подлежит размножению и использованию без письменного разрешения ООО «Драфт»

23-19-44/09-ОБ.ПЗ

Изм.	Кол.	Лист	№ док	Подпись	Дата
Разработал		Березин		<i>Березин</i>	03.14
Проверил		Березин		<i>Березин</i>	03.14
Гл. спец.		Березин		<i>Березин</i>	03.14
ГИП		Донская		<i>Донская</i>	03.14
Н. Контр		Донская		<i>Донская</i>	03.14

Пояснительная записка

Стадия	Лист	Листов
ОБ	1	19

ООО «ДРАФТ»

## 1 ВВОДНАЯ ЧАСТЬ

### 1.1 Основание для проведения обследования.

Обследование объекта: «Обследование в целях проведения Капитального ремонта здания МОБУ СОШ №1 р.п. Чунский по адресу: Иркутская область, Чунский район, р.п. Чунский, ул. 50 лет Октября, 9а,9б,» (замена дверных заполнений)» выполнено в ноябре 2018 г на основании договора № 23-19-44/09 и технического задания (Приложение А).

### 1.2 Характеристика района расположения объекта обследования.

Район строительства	Иркутская область, Чунский район, р.п. Чунский
Сейсмичность района по карте В ОСР-97	отсутствует
Сейсмичность района по карте С ОСР-97	6 баллов
Средняя температура наиболее холодной пятидневки обеспеченностью 0,92 (по СП 131.13330.2012 Строительная климатология. Актуализированная редакция СНиП 23-01-99*)	Минус 43° С
Средняя температура наиболее холодных суток обеспеченностью 0,98 (по СП 131.13330.2012 Строительная климатология. Актуализированная редакция СНиП 23-01-99*)	Минус 47° С
Вес снегового покрова $S_g$ для III района (по СП 20.13330.2011 Нагрузки и воздействия. Актуализированная редакция СНиП 2.01.07-85* п.п. 10.2)	1,8 кПа

### 1.3 Сведения о проектной организации.

Наименование предприятия: ООО «Драфт», 664081, г. Иркутск, ул. Иркутской 30-й Дивизии, д. 5Б, кв. 13.

Руководитель организации – директор Лимонов Вадим Сергеевич.

## 2 ОБЪЕКТ ОБСЛЕДОВАНИЯ

Объектом обследования является дверные заполнения: «Обследование в целях проведения Капитального ремонта здания МОБУ СОШ №1 по адресу: Иркутская область, Чунский район, р.п. Чунский, ул. 50 лет Октября, 9а,9б».

## 3 СВЕДЕНИЯ О ЗАКАЗЧИКЕ

МОБУ СОШ №1 по адресу: Иркутская область, Чунский район, р.п. Чунский, ул. 50 лет Октября, 9а,9б, в лице директора – Потоцкой Л.А.

Данный документ не подлежит размножению и использованию без письменного разрешения ООО «Драфт»

23-19-44/09-ОБ.ПЗ

Лист

2

Взам. инв. №	
Подпись и дата	
Инв. № подл.	

Изм.	Кол.уч	Лист	№ док	Подпись	Дата

## 4 ЦЕЛЬ И МЕТОДИКА ОБСЛЕДОВАНИЯ

### 4.1 Цель

– получение исходных данных для проектирования выборочного капитального ремонта.

### 4.2 Состав работы

– обмеры дверных заполнений и оконных заполнений основного здания 9а и здания мастерских 9б;

– составление спецификации оконных и дверных заполнений;

– составление технического отчета;

При проведении обследования для оценки состояния конструкций использован метод критериев – установление степени повреждения и категории технического состояния строительных конструкций или зданий и сооружений в целом на основе сопоставления фактических значений количественно оцениваемых признаков со значениями этих же признаков, установленных проектом или нормативным документом

Категории технического состояния конструкций приняты в соответствии с ГОСТ Р53778-2010 «Здания и сооружения. Правила обследования и мониторинга технического состояния». При необходимости категория технического состояния конструкций уточняется в соответствии с СП 13-102-2003 «Правила обследования несущих строительных конструкций зданий и сооружений».

### 4.3 Измерения

Все необходимые измерения проводились сотрудниками ООО «Драфт» с использованием приборов и инструментов приведенных в таблице.

Список средств измерений, использованных при обследовании:

№ п.п.	Наименование СИ, тип, модель	Заводской №
1	Штангенциркуль	№ 70430294
2	Рулетка 5м.	№1
3	Цифровая фотокамера «Panasonic Lumix DMC-FZ50»	№J6SC00S08R
4	Дальномер «BOSCH»	№692370652

Инв. № подл.	Подпись и дата	Взам. инв. №					<p>Данный документ не подлежит размножению и использованию без письменного разрешения ООО «Драфт»</p>	Лист
Изм.	Кол.уч	Лист	№ док	Подпись	Дата	23-19-44/09-ОБ.ПЗ		

## 5 СВЕДЕНИЯ О РАССМОТРЕННОЙ В ПРОЦЕССЕ ОБСЛЕДОВАНИЯ ДОКУМЕНТАЦИИ

### 5.1 Рассмотренная документация

Наименование документа	Отметка о наличии (отсутствии) документации
<b>Техническая документация</b>	
Общестроительные чертежи марки АС	Отсутствуют
<b>Исполнительная документация</b>	
Комплект исполнительной документации	Отсутствует
<b>Эксплуатационная документация</b>	
Технический паспорт	В наличии
Отчет инженерно-геологических изысканий	Отсутствуют

### 5.2 Анализ рассмотренной документации

Согласно техническому паспорту здание построено в 1960 году. С момента постройки здание эксплуатируется по назначению.

## 6 ХАРАКТЕРИСТИКА ОБЪЕКТА ОБСЛЕДОВАНИЯ

### 6.1 Объемно-планировочное и конструктивное решения здания

Обследуемый объект представляет собой основное трехэтажное здание и отдельно стоящие одноэтажное здание мастерских

В конструктивном отношении здание представляет собой бескаркасную (перекрестно-стенную) систему, в которой вертикальные нагрузки от покрытия передаются на несущие продольные и поперечные стены (кирпичные стены). Горизонтальные нагрузки воспринимаются комбинацией поперечных и продольных кирпичных стен, а также конструкций перекрытий и покрытия, образующих пространственный жесткий диск (швы между плитами заполнены раствором).

#### **Дверные и оконные заполнения:**

Деревянные дверные и оконные проемы смонтированы в кирпичной кладке стен.

#### **Обследование несущих и ограждающих конструкций помещений:**

Визуальный осмотр несущих и ограждающих конструкций;

## 7 РЕЗУЛЬТАТЫ ОБСЛЕДОВАНИЯ И ОЦЕНКА ТЕХНИЧЕСКОГО СОСТОЯНИЯ

В ходе проведения мероприятий по обследованию выявлены следующие дефекты и повреждения:

В основном трехэтажном здании и отдельно стоящем одноэтажном здании мастерских:

Данный документ не подлежит размножению и использованию без  
письменного разрешения ООО «Драфт»

23-19-44/09-ОБ.ПЗ

Лист

4

Взам. инв. №	
Подпись и дата	
Инв. № подл.	

Изм.	Кол.уч	Лист	№ док	Подпись	Дата

- наружные стены выполнены из керамического кирпича, оштукатурены цементно-песчаным раствором, окрашены фасадной краской;
- внутренние перегородки выполнены из кирпича оштукатурены окрашены масляной и водоэмульсионной краской;
- оконные рамы: в нижней части примыкания к стене и подоконной доске видны места гниения, не плотное закрывание оконных рам, видны щели;
- дверные полотна: не плотное примыкание в притворах, перекося полотня, разбиты от многократного ремонта места крепления навесов и заков.

Техническое состояние окон и дверей одноэтажного здания мастерских оценивается как **ограниченно-работоспособное**.

Техническое состояние дверей трёх этажного основного здания оценивается как **ограниченно-работоспособное**.

## 8 ВЫВОДЫ И РЕКОМЕНДАЦИИ

На основании проведенного обследования основного трех этажного здания и отдельно стоящего одно этажного здания мастерских:

- техническое состояние окон и дверей оценивается как **не соответствующее** требованиям нормальной и надежной эксплуатации, а так же не соответствующее современным нормативным документам.

Необходимо выполнить замену окон и дверей с соблюдением требований соответствующих нормативных документов.

Экспликации к поэтажному плану зданий соответствуют фактическим размерам площадей помещений.

Все виды работ по выполнению выборочного капитального ремонта не должны оказывать негативного влияния на нормальную эксплуатацию здания и ухудшать состояние существующих основных несущих конструкций.

## 9 ТЕРМИНЫ И ОПРЕДЕЛЕНИЯ (рекомендованы ГОСТ Р 53778-2010)

**Безопасность эксплуатации здания (сооружения):** Комплексное свойство объекта противостоять его переходу в аварийное состояние, определяемое: проектным решением и степенью его реального воплощения при строительстве; текущим остаточным ресурсом и техническим состоянием объекта; степенью изменения объекта (старение материала, перестройки, перепланировки, пристройки, реконструкции, капитальный ремонт и т. п.) и окружающей среды как природного, так и техногенного характера; совокупностью антитеррористических мероприятий и степенью их реализации; нормативами по эксплуатации и степенью их реального осуществления.

Данный документ не подлежит размножению и использованию без письменного разрешения ООО «Драфт»

23-19-44/09-ОБ.ПЗ

Лист

5

Инв. № подл.	Взам. инв. №						Подпись и дата	
Изм.	Кол.уч	Лист	№ док	Подпись	Дата			

**Конструктивная безопасность здания (сооружения):** Комплексное свойство конструкций объекта (здания или сооружения) противостоять его переходу в аварийное состояние, определяемое: проектным решением и степенью его реального воплощения при строительстве; текущим остаточным ресурсом и техническим состоянием объекта; степенью изменения объекта (старение материала, перестройки, перепланировки, пристройки, реконструкции, капитальный ремонт и т.п.) и окружающей среды как природного, так и техногенного характера.

**Комплексное обследование технического состояния здания (сооружения):** Комплекс мероприятий по определению и оценке фактических значений контролируемых параметров грунтов основания, строительных конструкций, инженерного обеспечения (оборудования, трубопроводов, электрических сетей и др.), характеризующих работоспособность объекта обследования и определяющих возможность его дальнейшей эксплуатации, реконструкции или необходимость восстановления, усиления, ремонта, и включающий в себя обследование технического состояния здания (сооружения), теплотехнических и акустических свойств конструкций, систем инженерного обеспечения объекта, за исключением технологического оборудования.

**Обследование технического состояния здания (сооружения):** Комплекс мероприятий по определению и оценке фактических значений контролируемых параметров, характеризующих работоспособность объекта обследования и определяющих возможность его дальнейшей эксплуатации, реконструкции или необходимость восстановления, усиления, ремонта, и включающий в себя обследование фундаментов основания и строительных конструкций на предмет выявления изменения свойств грунтов, деформационных повреждений, дефектов несущих конструкций и определения их фактической несущей способности.

**Специализированная организация:** Физическое или юридическое лицо, уполномоченное действующим законодательством на проведение работ по обследованиям и мониторингу зданий и сооружений.

**Категория технического состояния:** Степень эксплуатационной пригодности несущей строительной конструкции или здания и сооружения в целом, а также грунтов их основания, установленная в зависимости от доли снижения несущей способности и эксплуатационных характеристик.

**Критерий оценки технического состояния:** Установленное проектом или нормативным документом количественное или качественное значение параметра, характеризующего деформативность, несущую способность и другие нормируемые характеристики строительной конструкции и грунтов основания.

**Оценка технического состояния:** Установление степени повреждения и категории технического состояния строительных конструкций или зданий и сооружений в целом, включая состояние грунтов основания, на основе сопоставления фактических значений количественно оцениваемых признаков со значениями этих же признаков, установленных проектом или нормативным документом.

**Поверочный расчет:** Расчет существующей конструкции и (или) грунтов основания по действующим нормам проектирования с введением в расчет полученных в результате обследования или по проектной и исполнительной документации: геометрических

Данный документ не подлежит размножению и использованию без письменного разрешения ООО «Драфт»

23-19-44/09-ОБ.ПЗ

Лист

6

Изм. № подл.	Подпись и дата	Взам. инв. №						
Изм.	Кол.уч	Лист	№ док	Подпись	Дата			

параметров конструкций, фактической прочности строительных материалов и грунтов основания, действующих нагрузок, уточненной расчетной схемы с учетом имеющихся дефектов и повреждений.

**Нормативное техническое состояние:** Категория технического состояния, при котором количественные и качественные значения параметров всех критериев оценки технического состояния строительных конструкций зданий и сооружений, включая состояние грунтов основания, соответствуют установленным в проектной документации значениям с учетом пределов их изменения.

**Работоспособное техническое состояние:** Категория технического состояния, при которой некоторые из числа оцениваемых контролируемых параметров не отвечают требованиям проекта или норм, но имеющиеся нарушения требований в конкретных условиях эксплуатации не приводят к нарушению работоспособности, и необходимая несущая способность конструкций и фундаментов основания с учетом влияния имеющихся дефектов и повреждений обеспечивается.

**Ограниченно-работоспособное техническое состояние:** Категория технического состояния строительной конструкции или здания и сооружения в целом, включая состояние грунтов основания при которой имеются крены, дефекты и повреждения, приведшие к снижению несущей способности, но отсутствует опасность внезапного разрушения, потери устойчивости или опрокидывания, и функционирование конструкций и эксплуатация здания или сооружения возможны либо при контроле (мониторинге) технического состояния, либо при проведении необходимых мероприятий по восстановлению или усилению конструкций и (или) грунтов основания и последующем мониторинге технического состояния (при необходимости).

**Аварийное состояние:** Категория технического состояния строительной конструкции или здания и сооружения в целом, включая состояние грунтов основания, характеризующаяся повреждениями и деформациями, свидетельствующими об исчерпании несущей способности и опасности обрушения и (или) характеризующаяся кренами, которые могут вызвать потерю устойчивости объекта.

**Общий мониторинг технического состояния зданий и сооружений:** Система наблюдения и контроля, проводимая по определенной программе, утверждаемой заказчиком, для выявления объектов, на которых произошли значительные изменения напряженно-деформированного состояния несущих конструкций или крена, и для которых необходимо обследование их технического состояния (изменения напряженно-деформированного состояния характеризуются изменением имеющихся и возникновением новых деформаций или определяются путем инструментальных измерений).

**Текущее техническое состояние зданий и сооружений:** Техническое состояние зданий и сооружений на момент их обследования или проводимого этапа мониторинга.

**Динамические параметры зданий и сооружений:** Параметры зданий и сооружений, характеризующие их динамические свойства, проявляющиеся при динамических нагрузках, и включающие в себя периоды и декременты собственных колебаний основного тона и обертонов, передаточные функции объектов, их частей и элементов и др.

**Текущие динамические параметры зданий и сооружений:** Динамические параметры зданий и сооружений на момент их обследования или проводимого этапа мониторинга.

Данный документ не подлежит размножению и использованию без письменного разрешения ООО «Драфт»

23-19-44/09-ОБ.ПЗ

Лист

7

Взам. инв. №						
	Подпись и дата					
Инв. № подл.						
	Изм.	Кол.уч	Лист	№ док	Подпись	Дата



**Восстановление:** Комплекс мероприятий, обеспечивающих доведение эксплуатационных качеств конструкций, пришедших в ограниченно работоспособное состояние, до уровня их первоначального состояния, определяемого соответствующими требованиями нормативных документов на момент проектирования объекта.

**Усиление:** Комплекс мероприятий, обеспечивающих повышение несущей способности и эксплуатационных свойств строительной конструкции или здания и сооружения в целом, включая фунты основания, по сравнению с фактическим состоянием или проектными показателями.

Инв. № подл.	Взам. инв. №					Инв. № подл.	Подпись и дата	Взам. инв. №
						Данный документ не подлежит размножению и использованию без письменного разрешения ООО «Драфт»		
						23-19-44/09-ОБ.ПЗ		
Изм.	Кол.уч	Лист	№ док	Подпись	Дата	Лист		8

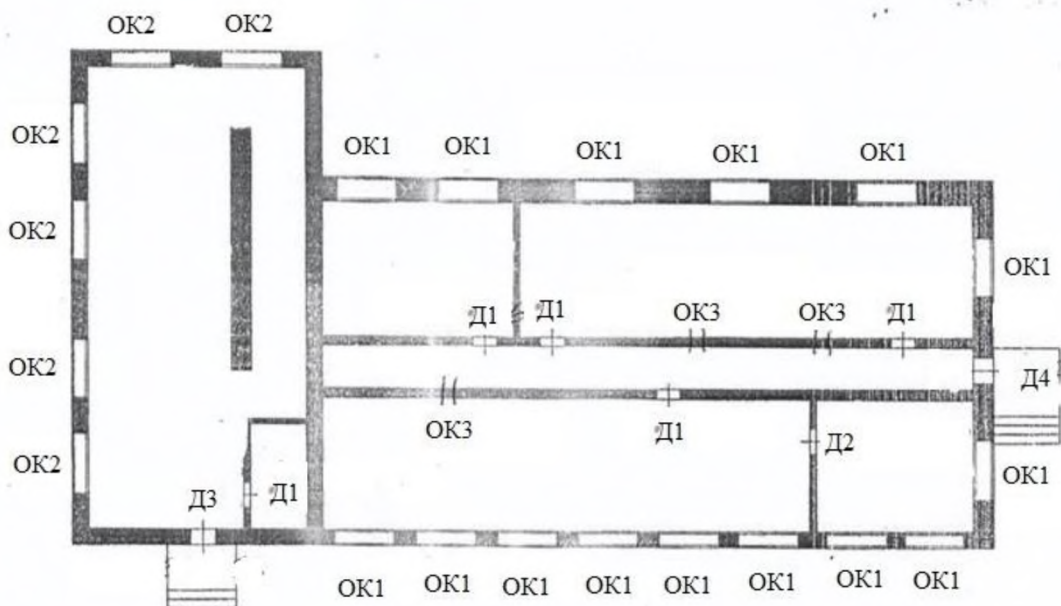
## 10. ПЕРЕЧЕНЬ ИСПОЛЬЗОВАННОЙ НОРМАТИВНО-ТЕХНИЧЕСКОЙ И МЕТОДИЧЕСКОЙ ДОКУМЕНТАЦИИ

1. ГОСТ 31937-2011 «Здания и сооружения. Правила обследования и мониторинга технического состояния»;
2. СП 13-102-2003 «Правила обследования несущих строительных конструкций зданий и сооружений»;
3. СП 118.13330.2012 «Общественные здания и сооружения»;
4. СП 20.13330.2011/СНиП 2.01.07-85\* «Нагрузки и воздействия. Актуализированная редакция»;
5. СП 70.13330.2012/СНиП 3.03.01-87 «Несущие и ограждающие конструкции. Актуализированная редакция».

Инв. № подл.						Данный документ не подлежит размножению и использованию без письменного разрешения ООО «Драфт»
Взам. инв. №						23-19-44/09-ОБ.ПЗ
Подпись и дата						Лист 9
Изм.	Кол.уч	Лист	№ док	Подпись	Дата	

## 11. Схема поэтажного плана здания.

### 11.1 Отдельно стоящее одноэтажное здание (мастерские)



#### 11.1.1 Спецификация окон и дверей (мастерские)

##### Окна:

Поз.	Размеры h x b, м	Количество, шт.
ОК1	1,94x1,95	15
ОК2	1,87x1,95	6
ОК3	0,58x0,7	3

##### Двери:

Поз.	Размеры h x b, м	Количество, шт.
Д1	2,05x0,86	5
Д2	2,05x0,8	1
Д3	2,31x1,36	1
Д4	2,32x1,3	1

Взам. инв. №	
Подпись и дата	

Инв. № подл.	
Изм.	
Кол.уч	
Лист	
№ док	
Подпись	
Дата	

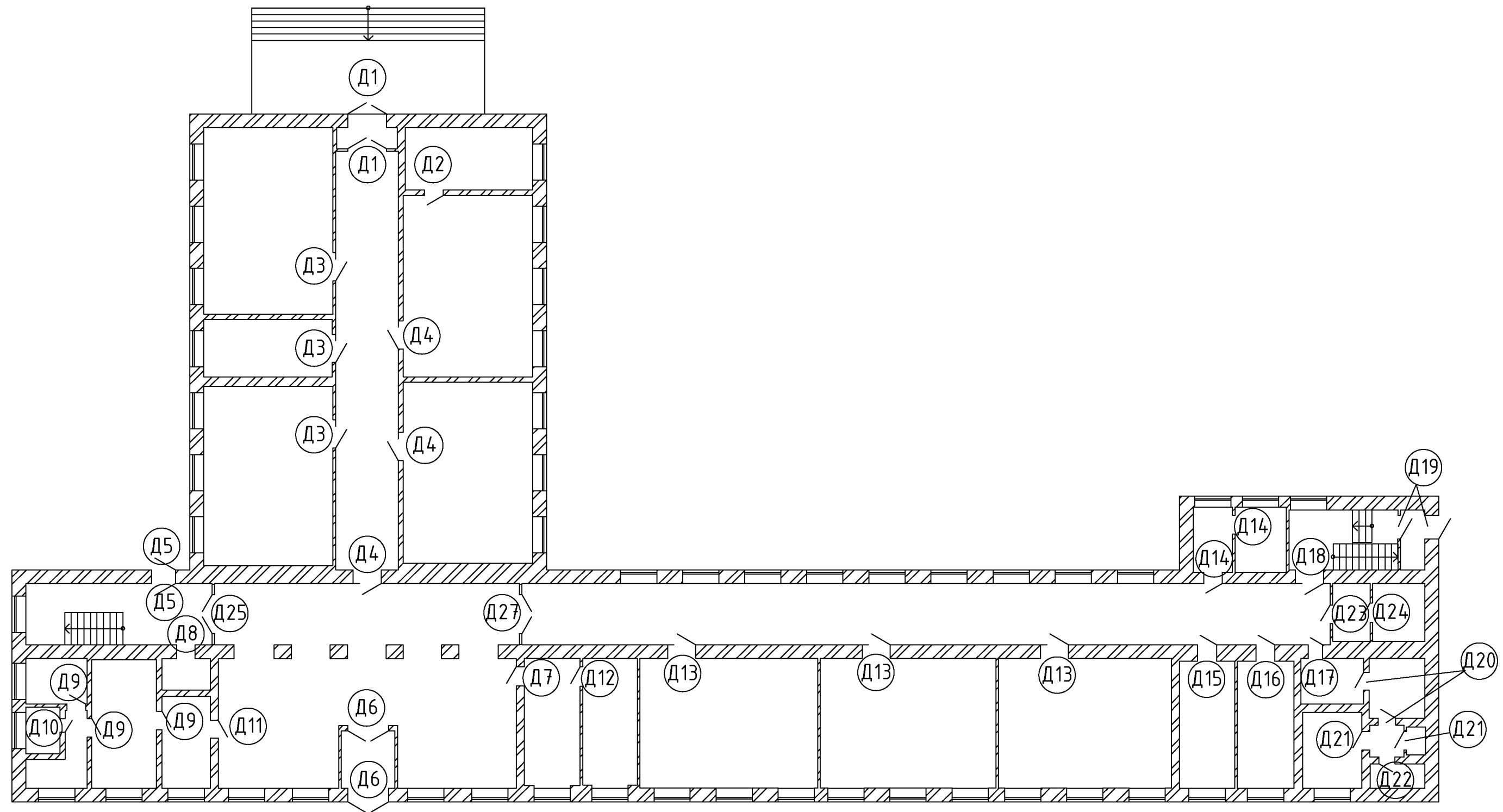
Данный документ не подлежит размножению и использованию без письменного разрешения ООО «Драфт»

23-19-44/09-AP

Лист

10

### 11.2 Первый этаж основного здания



Инва. № подл.	
Подп. и дата	
Взам. инв. №	

Изм.	Кол.уч.	Лист	№ док.	Подпись	Дата

Данный документ не подлежит размножению и использованию без письменного разрешения ООО "Драфт"

23-19-44/09-ОБ.ПЗ

## 11.2.1 Спецификация дверей 1 этаж

Поз.	Размеры h x b, м	Количество, шт.
Д1	2,85x1,76	2
Д2	2,05x0,86	1
Д3	2,81x1,3	3
Д4	2,46x1,3	3
Д5	2,15x1,1	2
Д6	2,9x1,88	2
Д7	2,15x0,89	1
Д8	2,07x0,86	1
Д9	2,02x0,86	3
Д10	2,0x0,63	1
Д11	2,05x0,86	1
Д12	2,09x0,91	1
Д13	2,32x1,3	3
Д14	2,0x0,86	2
Д15	2,05x0,88	1
Д16	2,08x0,86	1
Д17	2,07x0,66	1
Д18	2,31x1,33	1
Д19	2,12x1,09	2
Д20	2,05x0,82	2
Д21	2,06x0,86	1
Д22	2,09x0,74	1
Д23	2,05x0,86	1
Д24	2,86x0,9	1
	<b>Перегорodka с дверью</b>	
Д25	3,25x2,81	1
Д26	3,25x2,71	1

Инв. № подл.	Взам. инв. №
	Подпись и дата

Данный документ не подлежит размножению и использованию без письменного разрешения ООО «Драфт»

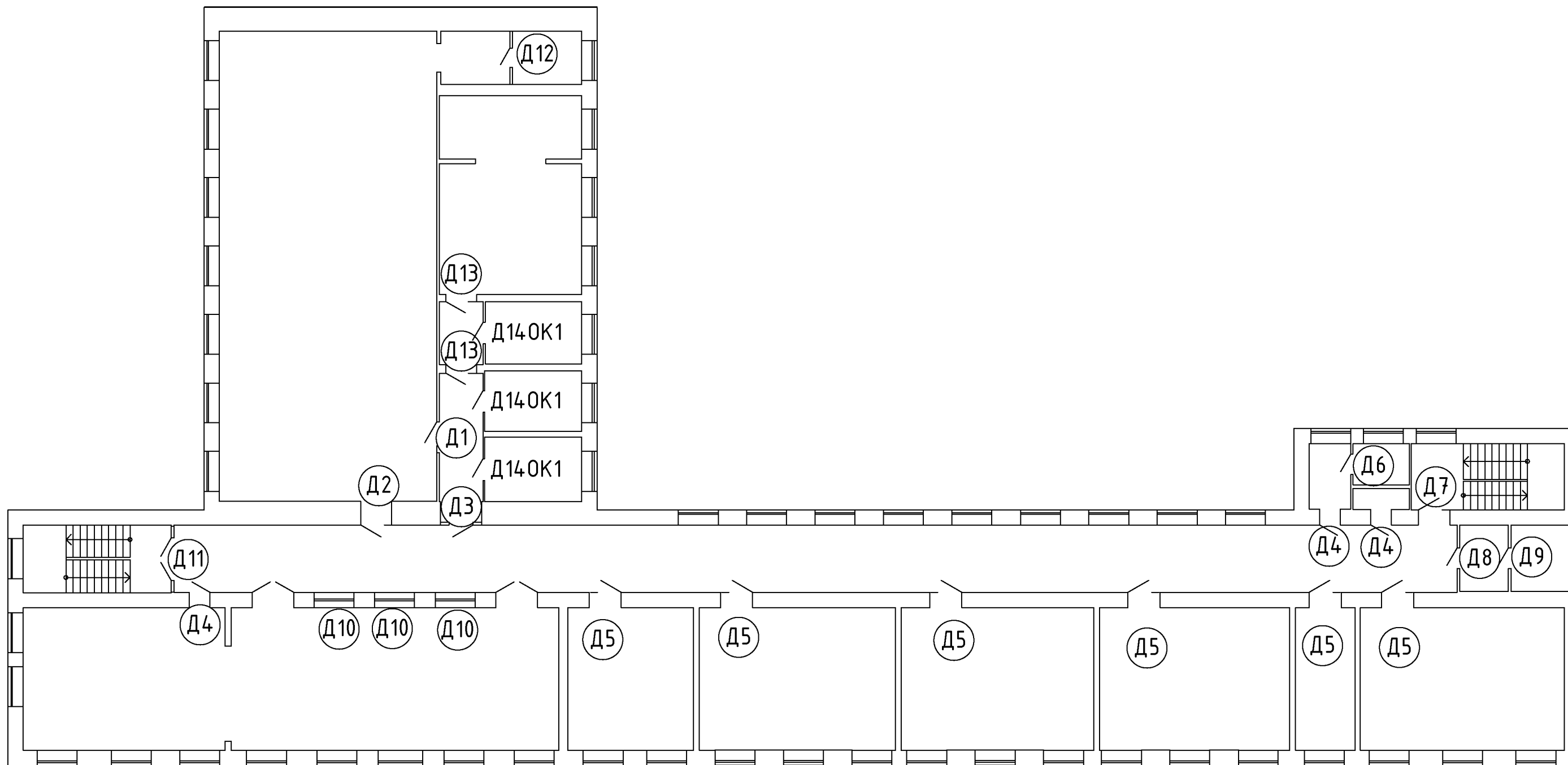
23-19-44/09-ОБ.ПЗ

Лист

12

Изм.	Кол.уч	Лист	№ док	Подпись	Дата
------	--------	------	-------	---------	------

### 11.3 Второй этаж основного здания



Инва. № подл.	Взам. инв. №
Подп. и дата	

Изм.	Кол.уч.	Лист	№ док.	Подпись	Дата

Данный документ не подлежит размножению и использованию без письменного разрешения ООО "Драфт"

23-19-44/09-ОБ.ПЗ

## 11.3.1 Спецификация дверей 2 этаж

Поз.	Размеры h x b, м	Количество, шт.	
Д1	2,4x1,3	1	
Д2	2,37x1,34	1	
Д3	2,82x1,74	3	
Д4	2,0x0,86	3	
Д5	2,34x1,35	6	
Д6	2,05x0,86	1	
Д7	2,31x1,33	1	
Д8	2,03x0,86	1	
Д9	2,8x0,88	1	
	<b>Окно-перегородка</b>		
Д10	2,82x1,68	3	
	<b>Перегородка с дверью</b>		
Д11	3,17x2,73	1	
Д12	2,86x3,16	1	
Д13	3,18x1,3	2	
	<b>Дверь с остеклённой фрамугой</b>		
Д14	2,07x0,9	3	
ОК1	0,76x2,34	3	

Взам. инв. №	
Подпись и дата	

Инв. № подл.	
Изм.	
Кол.уч	
Лист	
№ док	
Подпись	
Дата	

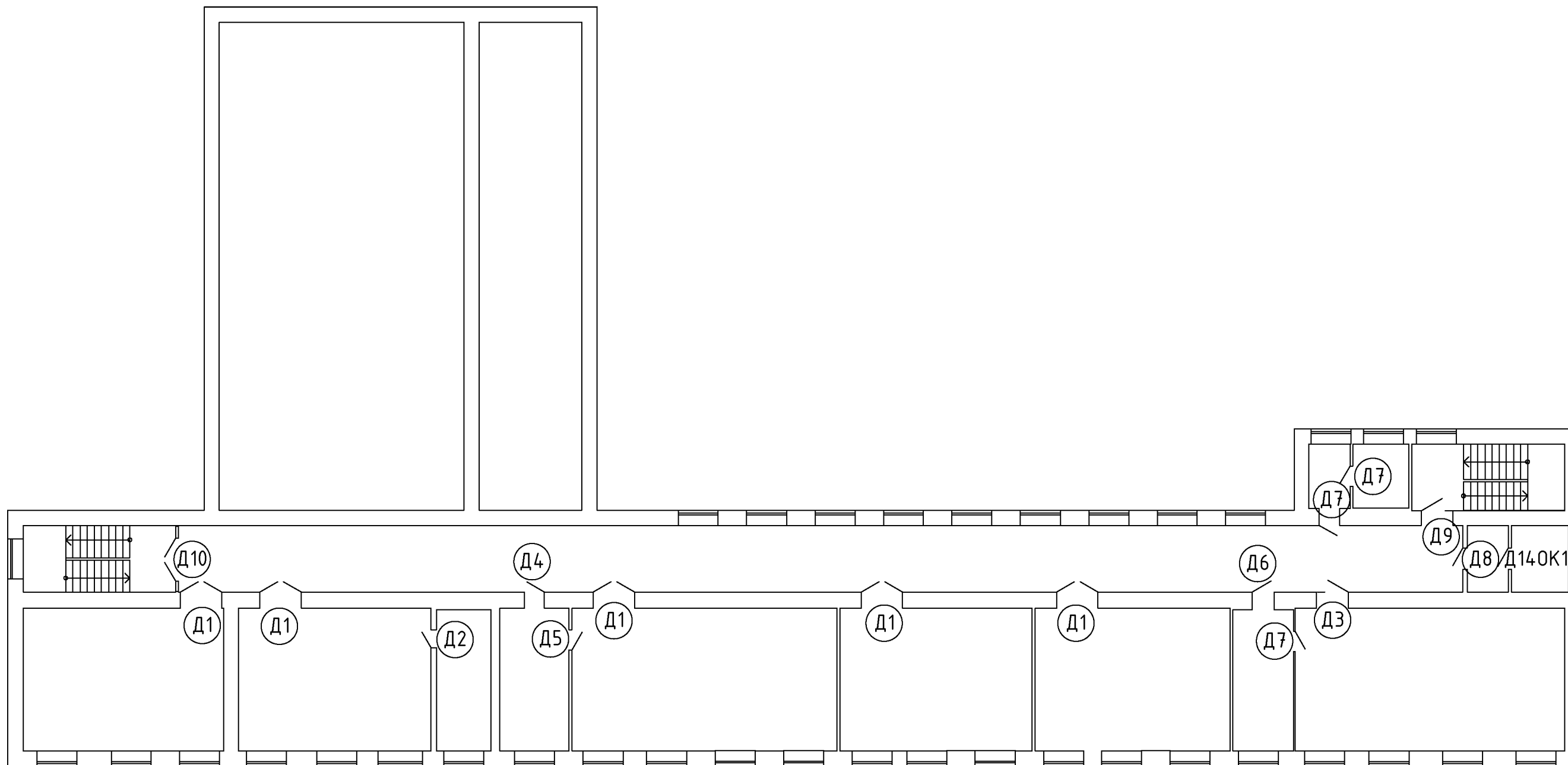
Данный документ не подлежит размножению и использованию без письменного разрешения ООО «Драфт»

23-19-44/09-ОБ.ПЗ

Лист

14

### 11.4 Третий этаж основного здания



Инва. № подл.	Подп. и дата	Взам. инв. №

Изм.	Кол.уч.	Лист	№ док.	Подпись	Дата

Данный документ не подлежит размножению и использованию без письменного разрешения ООО "Драфт"

23-19-44/09-ОБ.ПЗ

Лист  
15



## 11.4.1 Спецификация дверей

Поз.	Размеры h x b, м	Количество, шт.	
Д1	2,06x1,74	5	
Д2	2,05x0,76	1	
Д3	2,34x1,34	1	
Д4	2,06x0,84	1	
Д5	2,08x0,84	1	
Д6	2,05x0,9	1	
Д7	2,0x0,86	3	
Д8	2,03x0,9	1	
Д9	2,31x1,33	1	
	Перегородка с дверью		
Д10	3,23x2,76	1	
	Дверь с фрамугой		
Д14	2,06x0,86	1	
ОК1	0,7x1,84	1	

Инв. № подл.	Подпись и дата	Взам. инв. №					Данный документ не подлежит размножению и использованию без письменного разрешения ООО «Драфт»	Лист
Изм.	Кол.уч	Лист	№ док	Подпись	Дата	23-19-44/09-ОБ.ПЗ		

12. Фотоотчет



Ф.1. Вид тамбура с первого этажа.



Ф.2. Вид полов и дверного проема в кабинеты.

Инв. № подл.	Подпись и дата					Взам. инв. №
	Изм.	Кол.уч	Лист	№ док	Подпись	

Данный документ не подлежит размножению и использованию без письменного разрешения ООО «Драфт»

23-19-44/09-ОБ.ПЗ



**Ф.3. Вид коридора 3 этажа.**



**Ф.4. Вид дверей в подсобные помещения.**

Инв. № подл.	Взам. инв. №
	Подпись и дата

Изм.	Кол.уч	Лист	№ док	Подпись	Дата

Данный документ не подлежит размножению и использованию без письменного разрешения ООО «Драфт»

23-19-44/09-ОБ.ПЗ



**Ф.5. Вид двери на запасную лестницу.**



**Ф.6. Вид коридора 2 этажа и вход в столовую**

Инв. № подл.	Взам. инв. №				
	Подпись и дата				
Изм.	Кол.уч	Лист	№ док	Подпись	Дата

Данный документ не подлежит размножению и использованию без письменного разрешения ООО «Драфт»

23-19-44/09-ОБ.ПЗ

Лист

19